



PROTOCOLE EBENE, GUIDE POUR LES UTILISATEURS

Mise en application d'une méthode pratique et partagée d'évaluation du bien-être animal dans les filières avicole et cunicole.

Le bien-être des animaux d'élevage fait partie des préoccupations quotidiennes des éleveurs. Le bien-être animal relève d'une responsabilité partagée qui nécessite l'engagement et la participation de plusieurs parties prenantes, dont les éleveurs, les vétérinaires, mais aussi les autres intervenants en élevage. Les avancées scientifiques et techniques viennent enrichir les connaissances empiriques et la qualité des soins apportés par les éleveurs à leurs animaux.

Bien-être animal – bien-être de l'éleveur

Placé dans de bonnes conditions, un animal d'élevage aura un développement optimal et sera moins sujet aux maladies ou aux blessures. Les performances d'élevage en seront favorisées.

De plus, garantir aux animaux un bon milieu de vie rend le travail de l'éleveur plus satisfaisant et valorise son savoir-faire.

EBENE, une méthode développée pour et par la filière

À l'origine, les professionnels ont exprimé le besoin de disposer d'une **méthode pratique et simple** d'utilisation pour évaluer le bien-être animal au quotidien. L'objectif principal est de faire **progresser de manière continue** les pratiques pour une amélioration du bien-être des animaux élevés.

Dès 2014, une équipe projet ITAVI démarre le travail en étroite collaboration avec des professionnels de l'élevage et avec de larges consultations auprès de représentants de la société civile et de scientifiques. EBENE est cofinancé par FranceAgriMer, par la DGAL et par les organisations professionnelles avicole et cunicole.

Une méthode sans aucune obligation

La méthode EBENE n'est reliée à aucune réglementation, nationale ou européenne. Cette méthode provient d'une **volonté spontanée** de la filière et son utilisation dépend uniquement du bon vouloir des professionnels.



L'ITAVI pour porter EBENE

L'ITAVI est la cheville ouvrière de ce travail de longue haleine, initié en 2014. Des groupes de travail avec des représentants des filières volailles de chair, poules pondeuses, canards gras, reproducteurs et lapins de chair ont été constitués. Un dialogue étroit a été instauré avec des associations de protection des animaux (Welfarm et CIWF), des distributeurs, la restauration hors domicile et l'administration. Un dialogue a également été établi avec des scientifiques (ISA de Lille, Anses, INRA et Oniris) pour un appui méthodologique.

Une méthode scientifiquement viable et techniquement faisable

Les 4 principes décrits ci-dessous déterminent un état de bien-être satisfaisant pour un animal.

- 1 **BONNE ALIMENTATION**
(ex: installer de grandes mangeoires pour que tous les animaux puissent se nourrir en même temps)
- 2 **BONNE SANTÉ**
(ex: faire suivre régulièrement le troupeau par un vétérinaire)
- 3 **BON ENVIRONNEMENT**
(ex: s'assurer que la litière est toujours sèche et friable)
- 4 **COMPORTEMENTS APPROPRIÉS**
(ex: mettre en place des enrichissements pour favoriser l'expression de certains comportements d'intérêt)



Des **critères** permettent ensuite de préciser chacun des principes. Par exemple, le principe du *bon environnement* se définit par un *confort au repos*, un *confort d'ambiance* et une *capacité de mouvement*. Plusieurs **indicateurs** (ou mesures) doivent

La méthode EBENE privilégie les indicateurs de résultats, elle repose sur l'observation de l'animal directement (comme *l'état du plumage* sur les poules pondeuses ou *le comportement exploratoire* chez les pintades). Lorsqu'il n'est pas possible de les utiliser, des indicateurs de moyens sont alors choisis (mesurer les *mètres linéaires d'abreuvoirs* par poulet par exemple).

être compilés afin de déterminer si le critère en question est atteint. Ainsi, la capacité de mouvement peut être évaluée sur le terrain par une *mesure de la densité*, ainsi que par le nombre d'animaux qui *étirent leurs ailes* / *ou leur patte* ou *battent des ailes* (ici, dans le cas d'un élevage de poulets). Ces mesures sont effectuées sur la base d'un **questionnaire** et sur un **échantillon** d'animaux. Ce dernier doit être représentatif de l'ensemble des animaux, sans pour autant tous les observer ; il s'agit d'une étape cruciale qui doit être suivie avec rigueur et minutie.

La méthode EBENE s'inspire de plusieurs autres protocoles d'évaluation du bien-être animal, Welfare Quality® et AWIN notamment. Tous ces travaux ont été validés par des publications dans des ouvrages scientifiques.

En pratique, EBENE se veut être un outil utilisé régulièrement par l'éleveur ; il doit donc prendre peu de temps et être simple d'utilisation.

Des pistes de progrès au cas par cas

Chaque mesure effectuée (questionnaire, protocoles sanitaire et comportemental) est reliée au critère qu'elle permet d'évaluer, puis à l'un des quatre grands principes correspondants.

Ces données permettent de **se positionner** par rapport aux autres élevages du groupement et, à l'échelle de l'élevage, de **mesurer l'impact** d'une nouvelle pratique sur le bien-être de ses animaux ainsi que de **visualiser son évolution** dans le temps.

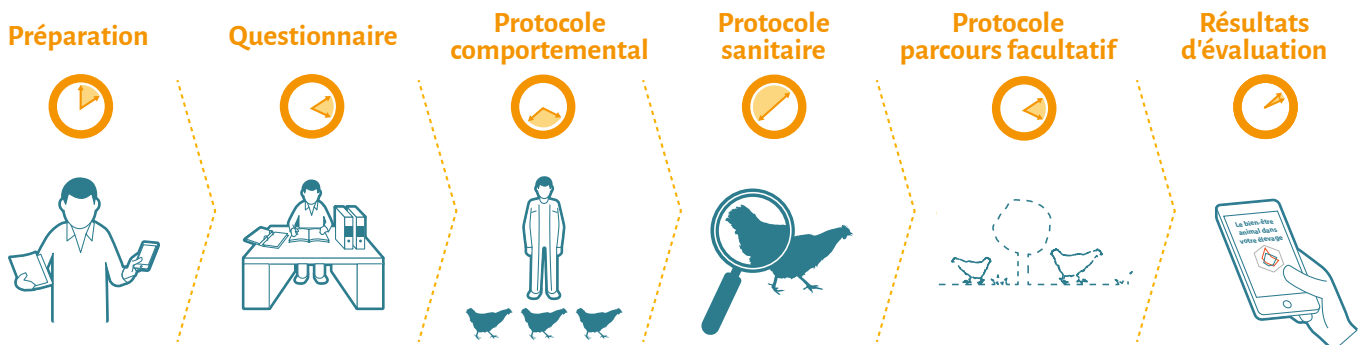
Enfin, les équipes de l'ITAVI sont présentes pour aider les éleveurs à faire évoluer leurs pratiques en vue d'améliorer le bien-être de leurs animaux.

Se former à évaluer le bien-être animal

Cette méthode est née de la volonté d'une évaluation la plus juste possible du bien-être d'un troupeau. Avant de pouvoir la mettre en œuvre, il est nécessaire de se former sur les éléments suivants :

- **l'échantillonnage** des animaux pour les différentes mesures
- **l'observation** de comportements
- **l'analyse** des résultats obtenus

Le présent guide aide les utilisateurs à se remémorer les principaux éléments acquis lors de la formation préalable.



Frise chronologique des différentes étapes de la mise en œuvre de la méthode EBENE

➤ EVALUER LE BIEN-ÊTRE DES LAPINS EN MATERNITÉ ET EN ENGRAISSEMENT

➤ Pour qui ?

L'éleveur, le technicien ou le vétérinaire en élevage de lapin.

➤ Quelles espèces animales ?

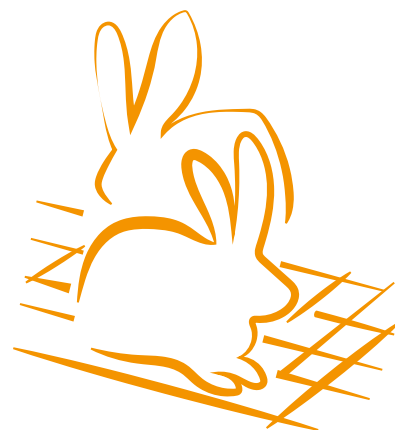
Lapin de chair.

➤ Quel mode d'élevage ?

En bâtiment, en maternité ou en engraissement.

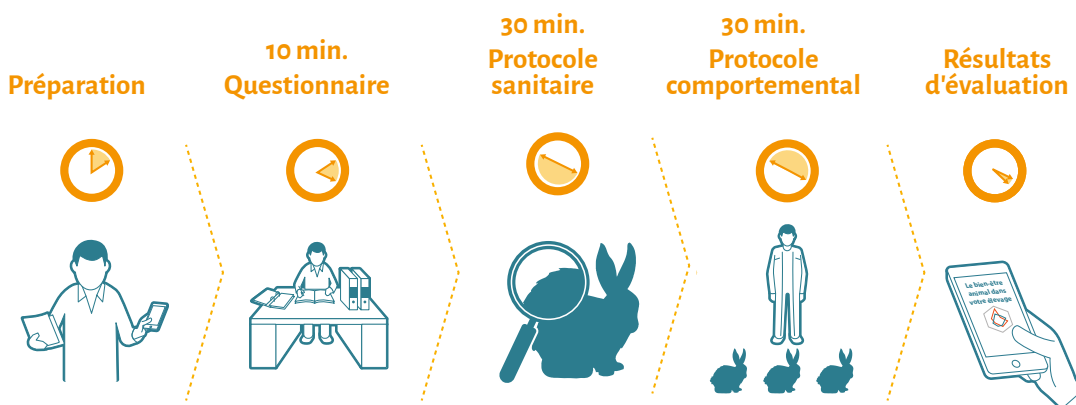
➤ Quand réaliser cette évaluation ?

- En maternité : lorsque les lapereaux ont entre 25 et 35 jours d'âge
- En engraissement : la semaine précédant l'abattage



Trois protocoles en un

Les indicateurs (mesures réalisées sur l'élevage) sont recueillis à trois étapes : le questionnaire, le protocole comportemental et le protocole sanitaire. Un temps de préparation est nécessaire, pour regrouper les différents documents et se remémorer les protocoles d'observation.



Mise en œuvre du protocole pour les lapines en maternité ou les lapins en engraissement.

L'échantillonnage

L'échantillon doit permettre de représenter l'ensemble des animaux, sans pour autant tous les observer ; le temps nécessaire à l'évaluation devient alors raisonnable. De nombreuses études scientifiques ont permis de valider les méthodes et la taille des échantillons, afin d'obtenir un résultat le plus proche possible de la réalité, tout en réduisant la durée de l'évaluation. Il s'agit d'une étape cruciale qui doit être suivie avec rigueur et minutie.

Orienter les résultats malgré soi

Des biais d'échantillonnage sont présents lorsque les résultats sont modifiés de manière non aléatoire. La psychologie humaine est souvent en cause car, consciemment ou inconsciemment, on souhaite orienter les résultats. Par exemple, il est important de ne pas « rechercher » les animaux blessés ou au contraire ceux qui s'approchent de l'humain. Soyez vigilants ! Les conditions météorologiques, la luminosité ou le moment de la journée peuvent également impacter le comportement des animaux : notez tous ces éléments en commentaires.



10 min.



LAPINES EN MATERNITÉ ET LAPINS EN ENGRAISSEMENT

Mesures à partir d'un questionnaire

Le questionnaire regroupe tous les indicateurs de moyens, qui sont liés à l'environnement de l'animal. Il s'agit de :

- **La disponibilité aux mangeoires** (linéaire de mangeoires disponible par animal),
- **La disponibilité aux abreuvoirs** (nombre d'animaux par pipette, fonctionnalité des pipettes, rationnement),
- **La disponibilité des repose-pattes** (surface disponible par animal)
- **La densité** (en nombre / m² pour les femelles et kg/m² pour l'engraissement),
- **La mortalité** (% de mortalité cumulée depuis le dernier passage)
- **Méthode de mise à mort** (dispositif tige perforante ou non, percussion de la boîte crânienne, électrique, autre)
- **Méthode d'identification chez la jeune femelle** (transpondeur, tatouage, boucle, fiche, aucune)
- **Interaction visuelle en maternité** (présence ou non de parois latérales pleines dans les logements)
- **Pratique de l'éleveur** (pour prévenir de l'entrée dans le bâtiment : allumer la radio, frapper à la porte, etc.)
- **Technique de préhension** (dos, râble, oreilles, flanc, autre)
- **Enrichissement** (présence ou non d'enrichissement comme des blocs à ronger, du fourrage)

Indicateurs de moyens, indicateurs de résultats

Dans les protocoles d'évaluation du bien-être animal, les indicateurs de résultats sont privilégiés par rapport aux indicateurs de moyens car ils mesurent l'état de bien-être de façon plus directe. Ils peuvent être observés sur l'animal directement (interactions entre lapins par exemple) ou indirectement, par le suivi de la mortalité ou la densité.





30 min.



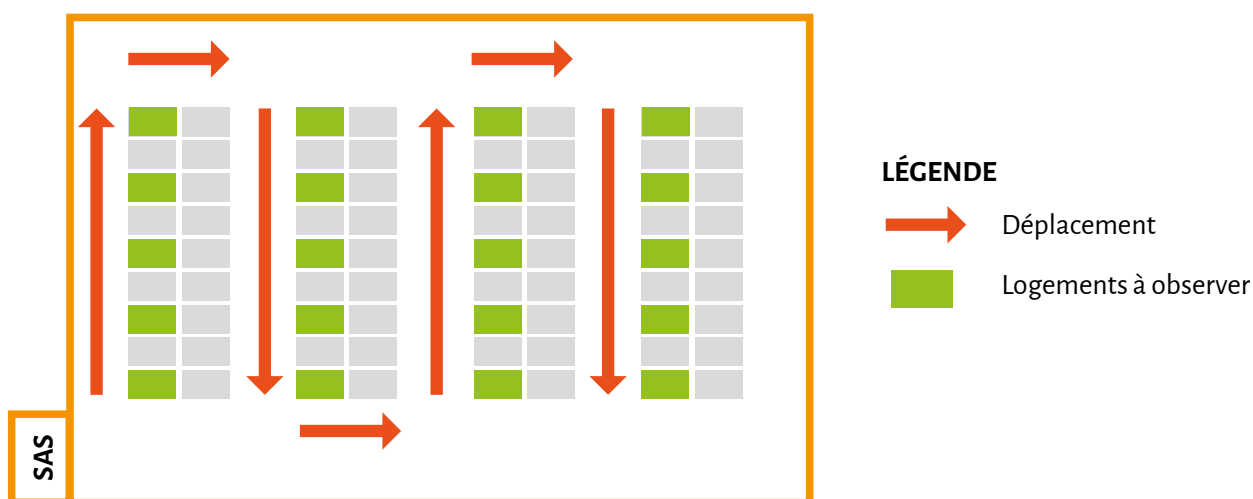
LAPINES EN MATERNITÉ

Mesures des comportements de l'animal, sans manipulation

Comment échantillonner ?

Au cours du deuxième passage dans le bâtiment, les observations se font sur 50 femelles, bien réparties dans le bâtiment.

Le comportement et l'activité de la femelle au moment d'arriver devant le logement doivent être notés.



Notez chaque fois qu'un animal exprime l'un de ces comportements :



- > **Activité calme** (boit, mange, explore, se toilette)
- > **Repos** (couchée ou assise)
- > **Interaction ou contact entre lapines** (couchées les unes contre les autres, se reniflent, ...)
- > **Halètement** (respiration rapide gueule ouverte, animal parfois étendu entièrement)



- > **Déplacement** (court, marche)
- > **Redressement** (deux pattes avant décollées du sol, position en chandelier)
- > **Fait des bonds** (au moins 2 bonds consécutifs en marchant dans la même direction)



- > **Agressive** (se jette sur le grillage, protège ses lapereaux)
- > **Stéréotypie** (rongement continu du grillage, grattage du logement > 3s)
- > **Nerveuse** (tape des pattes, tourne en rond ou immobile, mouvement de recul, fuite vers le fond du logement, oreilles couchées, dos arrondi)

Quelques précautions

Opter pour une tenue proche de celle utilisée par l'éleveur et procéder aux évaluations aux horaires de passages habituels de l'éleveur.



30 min.

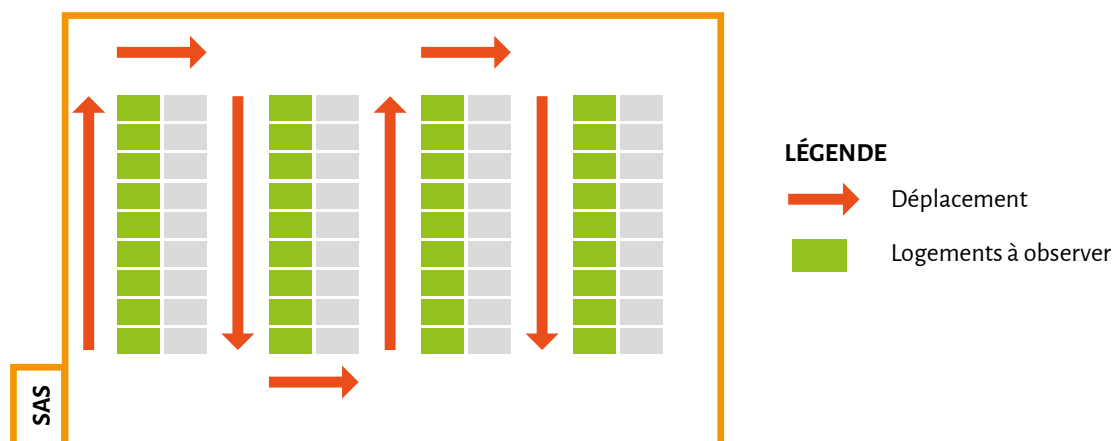


LAPINS EN CROISSANCE

Mesures des informations sanitaires, sans manipulation

Comment échantillonner ?

Au cours du premier passage dans le bâtiment, les observations se font sur environ la moitié des logements, en prenant soin de ne pas évaluer 2 rangées adjacentes. Tous les lapins d'un même logement seront évalués.



Notez chaque fois qu'un animal présentant l'un de ces indicateurs est observé :

- **« Torticolis »** (dont la tête est penchée et qui a du mal à garder son équilibre)
- **Plaie** (affection de la peau : blessures, plaies ou peau sèche et plaques rouges ; lésions aux yeux : fermés, cornée infectée, présence de pu ; lésions aux oreilles : excédents de peau, infection ; abcès sur tout le corps excepté la partie ventrale)
- **« Sale »** (présence de crottes ou urine sur le pelage, arrière-train souillé)
- **Problème respiratoire** (sécrétions nasales importantes et/ou pattes antérieures souillées)
- **Petit/Maigre** (animal moitié plus petit que ses congénères ou présentant une maigreur extrême, avec la colonne vertébrale saillante)

Quelques précautions

N'hésitez pas à faire des pauses pour bien observer tous les lapins de chaque logement, certains ont tendance à se cacher et ne pas être visible.

Les résultats de l'évaluation

Grâce à l'application, les résultats de l'évaluation sont visibles immédiatement.

Les notes de chaque critère sont reportées sur un radar qui permet de comparer ses résultats à ceux obtenus dans les autres élevages du groupement pour les lots abattus dans le trimestre courant.

Représentation des résultats de l'évaluation du bien-être animal par la méthode EBENE, avec l'application smartphone.

Chaque couleur représente le résultat du groupement pour chaque tertile d'éleveurs (en marron le plus faible et en clair le meilleur).

Les meilleures notes sont représentées en bordure du cercle, le centre représente les notes les plus basses.

L'éleveur peut également avoir le détail de chaque indicateur.

L'application numérique EBENE est disponible sur Playstore.

Et maintenant ?

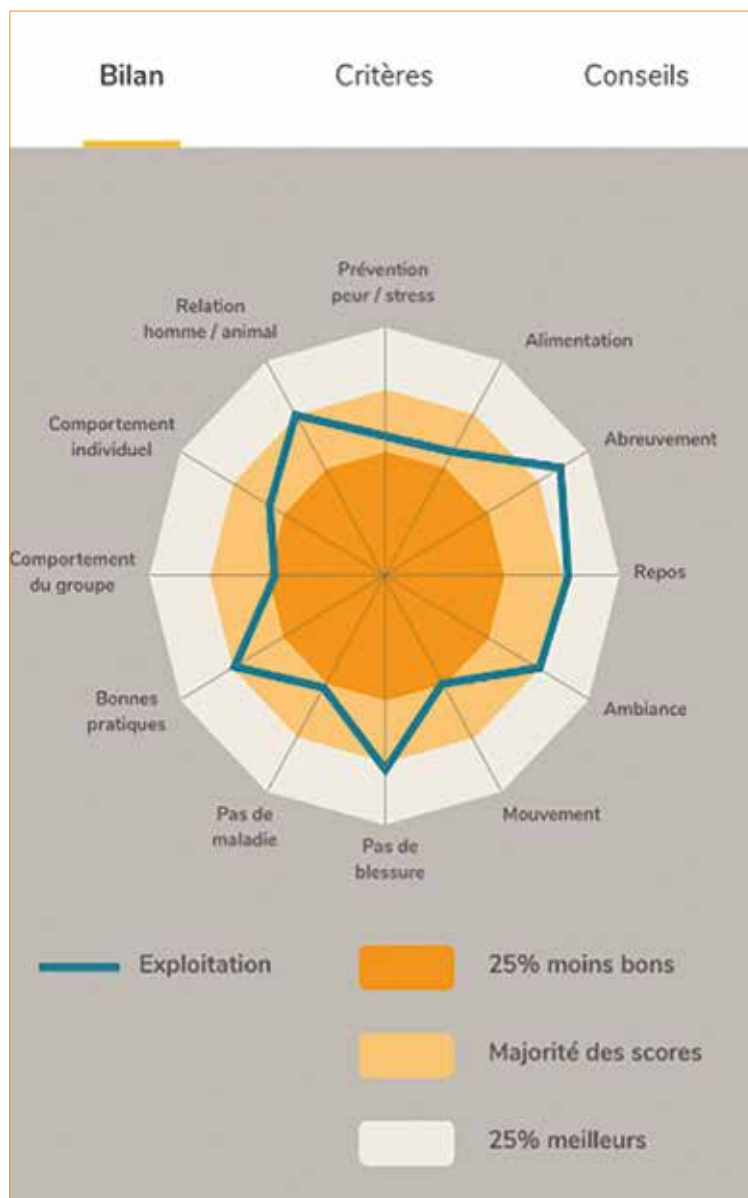
Cet outil a été créé dans le but d'améliorer le niveau de bien-être des animaux en élevage.

La représentation des résultats vous permet de visualiser vos points faibles et vos points forts.

Pour améliorer les critères qui posent problème, vous pouvez :

- Pour améliorer les résultats de votre évaluation pour les lots à venir, échanger avec votre technicien ou votre vétérinaire sur les plans d'action proposés par l'application,
- mettre en place les éléments proposés ou des mesures complémentaires.

Vous pouvez ensuite constater l'effet des changements effectués en renouvelant l'évaluation.



L'application sur smartphone

L'application numérique est un outil simple et facile d'utilisation. Elle va permettre de faciliter l'évaluation du bien-être animal: **collecte et analyse des données** via des formules et calculs intégrés et **affichage des résultats** sous forme de graphiques. En fonction des résultats de l'évaluation, des conseils seront proposés. Des mini-tutoriels expliquant le fonctionnement de l'application seront à disposition des utilisateurs.

Des formations seront dispensées par l'ITAVI afin d'assurer une bonne compréhension de la méthode ainsi qu'une bonne prise en main de l'application.

